

株主メモ

事業年度 毎年4月1日から翌年3月31日まで

定時株主総会 毎年6月

基準日 定時株主総会については毎年3月31日
そのほか必要があるときには、あらかじめ公告をする一定の日

配当受領株主確定日 毎年3月31日
中間配当の支払を行うときは9月30日

郵便物送付先 〒168-0063 東京都杉並区和泉二丁目8番4号
三井住友信託銀行株式会社 証券代行部
(電話照会先) 電話 0120-782-031 (フリーダイヤル)
取次事務は三井住友信託銀行株式会社の本店および全国各支店で行っております。

- ・住所変更、単元未満株式の買取等のお申出先について
株主様の口座のある証券会社にお申出ください。
なお、証券会社に口座がないため特別口座が開設されました株主様は、特別口座の口座管理機関である三井住友信託銀行株式会社にお申出ください。
- ・未払配当金の支払について
株主名簿管理人である三井住友信託銀行株式会社にお申出ください。
- ・配当金計算書について
配当金お支払いの際にご送付しております「配当金計算書」は、租税特別措置法の規定に基づく「支払通知書」を兼ねております。確定申告を行う際は、その添付資料としてご使用いただくことができます。
ただし、株式数比例配分方式をご選択いただいている株主様につきましては、源泉徴収税額の計算は証券会社等にて行われます。確定申告を行う際の添付資料につきましては、お取引の証券会社にご確認をお願いします。
なお、配当金領収証にて配当金をお受取りの株主様につきましても、配当金のお支払いの都度「配当金計算書」を同封させていただいております。確定申告をなされる株主様は大切に保管ください。

49th

第49期報告書

平成25年4月1日から平成26年3月31日まで

weds
株式会社ウェッズ



weds CO.,LTD.

株式会社ウェッズ

〒143-0016

東京都大田区大森北1-6-8

TEL 03-5753-8201

URL <http://www.weds.co.jp>



証券コードNo.7551

●トップメッセージ

経営理念

「ウェッズの永遠のテーマ、それはCHALLENGEです。私達は人と車の未来に向けて、常に新しく価値ある商品を創造し社会に貢献します。」

経営指針

「私達は、お客様最優先の営業方針と会社・株主・社員三位一体の取り組みにより、会社の繁栄と安定を追求して、株主利益の向上と社員のライフプラン充実に努めます。」



株主の皆様へ

平素は当社の事業運営に格別のご支援・ご高配を賜り厚くお礼申し上げます。さて第49期（平成25年4月1日から平成26年3月31日まで）の当社グループの業績につきまして、その概要をご報告申し上げます。

当連結会計年度におけるわが国の経済は、円安・株高を背景に経済・金融政策の効果あるいは雇用情勢の改善による個人消費の持ち直しもあり、景気は穏やかな回復となりました。その反面、消費者の節約意識は依然として強く、また円安進行による原材料・エネルギー価格の上昇もあり依然不透明な状況も続いております。

このような環境において、当社グループは積極的な営業活動とグループ一丸となった原価低減活動による利益体質強化に努めた結果、当連結会計年度は、売上高は26,997百万円（前期比6.3%増）、営業利益は2,066百万円（前期比30.8%増）、経常利益は2,118百万円（前期比29.7%増）、当期純利益は1,300百万円（前期比27.4%増）となり増収増益となりました。

株主の皆様には、なお一層のご支援とご鞭撻を賜りますようお願い申し上げます。

平成26年6月

代表取締役社長 稲妻 範彦

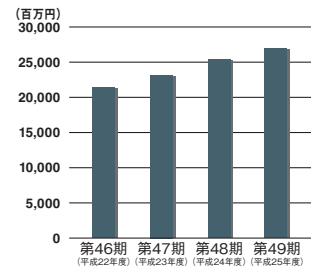
当連結会計年度の事業別業績

- 自動車関連卸売事業
自動車関連卸売事業の売上高は、23,631百万円となり前期比1,572百万円(7.1%)の増収となりました。これは、アルミホイールの売上が順調で特に廉価アルミホイールの売上が好調に推移し増加したためであります。したがって、セグメント利益は2,029百万円となり前期比524百万円(34.9%)の増益となりました。
- 自動車関連小売事業
自動車関連小売事業の売上高は、1,812百万円となり前期比27百万円(1.6%)の増収となりました。これの主な要因といたしましては、冬期の降雪および消費税増税前の駆込み需要による売上増加によるものです。セグメント利益は売上増加あるいは、費用の削減により78百万円となり、前期比36百万円(88.9%)の増益となりました。
- 福祉事業
福祉事業の売上高は、老人ホーム事業の競争激化により入居者が伸び悩み

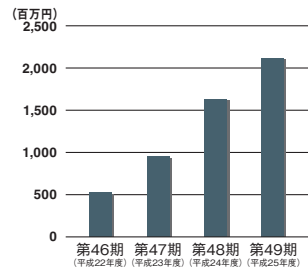
売上高は583百万円となり前期比46百万円(△7.4%)の減収となりました。セグメント損失は売上高の減少により、101百万円となり前期比77百万円の損失の増加となりました。

- その他事業
携帯電話代理店事業の売上高は、ソフトバンクが好調であったこととシェア拡大により969百万円となり前期比53百万円(5.8%)の増収、賃貸事業の売上高は89百万円(前期比0百万円の増収)となり、合わせて1,059百万円となり前期比53百万円(5.3%)の増収となりました。セグメント利益は、携帯電話代理店事業においては売上の増加により、18百万円で前期比4百万円(35.2%)の増益となりました。また、賃貸事業は53百万円で前期比11百万円(28.3%)の増益となりました。これは土地購入によるコスト減少によるもので、合わせて71百万円となり前期比16百万円(30.0%)の増益となりました。

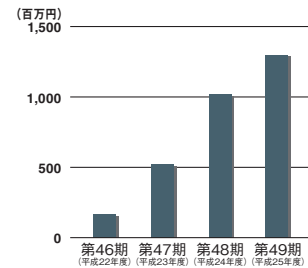
売上高



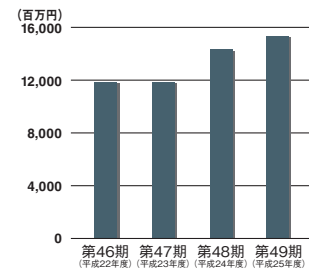
経常利益



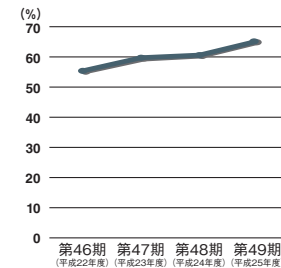
当期純利益



総資産



自己資本比率



事業別売上高・セグメント利益

(単位：百万円)

		自動車関連卸売	自動車関連小売	福祉	その他	消去	計
売上高	当期	23,631	1,812	583	1,059	△ 89	26,997
	前期	22,058	1,784	630	1,005	△ 73	25,406
セグメント利益	当期	2,029	78	△ 101	71	△ 11	2,066
	前期	1,505	41	△ 24	55	2	1,579

連結貸借対照表 (単位：百万円)

科目	当期	前期
(資産の部)		
流動資産	9,084	8,084
現金及び預金	1,385	1,021
受取手形及び売掛金	3,875	3,653
たな卸資産	2,380	2,064
繰延税金資産	36	42
デリバティブ債権	1,121	946
その他	291	362
貸倒引当金	△5	△5
固定資産	6,268	6,254
有形固定資産	4,462	4,546
建物及び構築物	1,923	2,004
土地	2,374	2,374
その他	165	168
無形固定資産	184	203
投資その他の資産	1,621	1,504
投資有価証券	1,074	961
繰延税金資産	31	41
その他	517	504
貸倒引当金	△2	△2
資産合計	15,353	14,339

(注) 単位未満については切り捨てて表示しております。

科目	当期	前期
(負債の部)		
流動負債	4,595	4,623
買掛金	2,172	1,895
短期借入金	770	1,280
未払法人税等	634	482
携帯電話短期解約返戻引当金	0	0
賞与引当金	123	126
役員賞与引当金	29	31
繰延税金負債	251	220
その他	614	587
固定負債	773	1,023
長期借入金	280	440
繰延税金負債	151	140
退職給付引当金	—	63
退職給付に係る負債	64	—
役員退職慰労引当金	22	85
資産除去債務	19	18
その他	236	274
負債合計	5,369	5,647
(純資産の部)		
株主資本	9,070	7,977
資本金	852	852
資本剰余金	802	802
利益剰余金	7,415	6,322
自己株式	△0	△0
その他の包括利益累計額	913	714
その他有価証券評価差額金	160	119
繰延ヘッジ損益	721	586
為替換算調整勘定	31	8
純資産合計	9,984	8,692
負債・純資産合計	15,353	14,339

連結損益計算書 (単位：百万円)

科目	当期	前期
売上高	26,997	25,406
売上原価	20,447	19,467
売上総利益	6,549	5,939
販売費及び一般管理費	4,483	4,359
営業利益	2,066	1,579
営業外収益	91	101
営業外費用	39	48
経常利益	2,118	1,633
特別損失	—	9
税金等調整前当期純利益	2,118	1,623
法人税、住民税及び事業税	824	617
法人税等調整額	△5	△14
少数株主損益調整前当期純利益	1,300	1,020
当期純利益	1,300	1,020

(注) 単位未満については切り捨てて表示しております。

連結株主資本等変動計算書 (単位：百万円)

当連結会計年度

	株主資本					その他の包括利益累計額				純資産合計
	資本金	資本剰余金	利益剰余金	自己株式	株主資本合計	その他有価証券評価差額金	繰延ヘッジ損益	為替換算調整勘定	その他の包括利益累計額合計	
当期首 残高	852	802	6,322	△0	7,977	119	586	8	714	8,692
連結会計年度中の変動額										
剰余金の配当			△206		△206					△206
当期純利益			1,300		1,300					1,300
自己株式の取得				△0	△0					△0
株主資本以外の項目の連結会計年度中の変動額(純額)						40	134	23	199	199
連結会計年度中の変動額合計			1,093	△0	1,093	40	134	23	199	1,292
当期末 残高	852	802	7,415	△0	9,070	160	721	31	913	9,984

(注) 単位未満については切り捨てて表示しております。

連結キャッシュ・フロー計算書 (単位：百万円)

科目	当期	前期
I 営業活動によるキャッシュ・フロー	1,371	1,787
II 投資活動によるキャッシュ・フロー	△143	△891
III 財務活動によるキャッシュ・フロー	△887	△387
IV 現金及び現金同等物に係る換算差額	23	4
V 現金及び現金同等物の増減額	364	514
VI 現金及び現金同等物の期首残高	1,021	507
VII 現金及び現金同等物の期末残高	1,385	1,021

(注) 単位未満については切り捨てて表示しております。

▶株主還元等に関するご報告

■株式分割の実施

2013年9月30日を基準日：1株 ▶ 2株 株式分割実施 **10月1日が効力発生日**

■配当

第49期

期末配当50円＝普通配当20円＋特別配当30円
(株式分割実施後も前期同様50円配当を維持しているので**配当は倍増**)

第50期

第50期から配当方針を変更して中間配当を実施（復活）
第50期は中間配当20円＋期末配当30円＝50円（年間配当）の予定

2014年3月末時点 株価終値834円

配当利回り 6.0%を記録

■優待

9月30日基準で500株以上の株式保有者にクオ・カードを贈呈



500株以上	3,000円相当
1,000株以上	5,000円相当
5,000株以上	10,000円相当
10,000株以上	20,000円相当

(優待について株式分割後も分割前の条件を据え置き)

会社概要

商号 株式会社ウェッズ
WEDS CO.,LTD.
本社 東京都大田区大森北1-6-8
設立 昭和40年10月12日
資本金 8億5,275万円
従業員数 134名
業務内容 自動車用アルミホイール・スチール
ホイールを中心とした自動車部品・
用品の販売

役員 (平成26年6月25日総会後新役員)

取締役社長 (代表取締役) 稲妻 範彦
取締役 中川 宏
取締役 川端 久人
取締役 石田 純一
取締役 上村 定芳
常勤監査役 柴田 和実
監査役 平松 幹人
監査役 朝原 満博

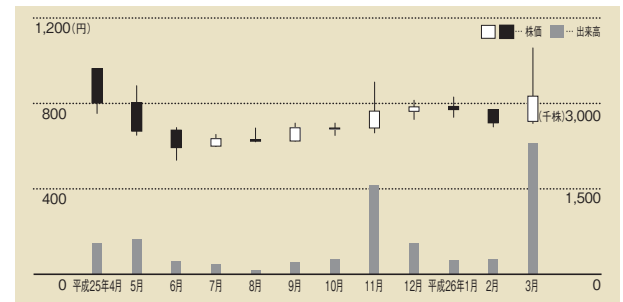
※取締役中川宏氏は、会社法第2条第15号に定める社外取締役であります。
※監査役平松幹人氏及び朝原満博氏は、会社法第2条第16号に定める社外監査役であります。

株式情報

■発行可能株式総数 26,670,000株
■発行済株式の総数 8,279,158株
■単元株式数 100株
■株主数 1,799名
■大株主

株主名	持株数(株)	持株比率(%)
中央精機株式会社	3,243,600	39.2
石原 勝成	430,000	5.2
碧海信用金庫	260,000	3.1
株式会社三菱東京UFJ銀行	222,000	2.7
株式会社三井住友銀行	182,000	2.2
平倉 昭雄	178,400	2.2
六和機械股份有限公司	128,000	1.5
民享工業股份有限公司	123,400	1.5
加藤 博久	108,600	1.3
上坂 良夫	100,100	1.2

■株価推移



※平成25年9月30日を基準日として株式1株を2株に分割しています。
このグラフは分割実施前の株価を分割後の値に調整しています。