

株主メモ

事業年度 毎年4月1日から翌年3月31日まで

定時株主総会 毎年6月

基準日 定時株主総会については毎年3月31日
そのほか必要があるときには、あらかじめ公告をする一定の日

配当受領株主確定日 毎年3月31日
中間配当の支払を行うときは9月30日

郵便物送付先 〒168-0063 東京都杉並区和泉二丁目8番4号
三井住友信託銀行株式会社 証券代行部
(電話照会先) 電話 0120-782-031 (フリーダイヤル)
取次事務は三井住友信託銀行株式会社の本店および全国各支店で行っております。

- ・住所変更、単元未満株式の買取等のお申出先について
株主様の口座のある証券会社にお申出ください。
なお、証券会社に口座がないため特別口座が開設されました株主様は、特別口座の口座管理機関である三井住友信託銀行株式会社にお申出ください。
- ・未払配当金の支払について
株主名簿管理人である三井住友信託銀行株式会社にお申出ください。
- ・配当金計算書について
配当金お支払いの際にご送付しております「配当金計算書」は、租税特別措置法の規定に基づく「支払通知書」を兼ねております。確定申告を行う際は、その添付資料としてご使用いただくことができます。
ただし、株式数比例配分方式をご選択いただいている株主様につきましては、源泉徴収税額の計算は証券会社等にて行われます。確定申告を行う際の添付資料につきましては、お取引の証券会社にご確認をお願いします。
なお、配当金領収証にて配当金をお受取りの株主様につきましても、配当金のお支払いの都度「配当金計算書」を同封させていただいております。確定申告をなされる株主様は大切に保管ください。

weds CO.,LTD.

株式会社ウェッズ

〒143-0016
東京都大田区大森北1-6-8
TEL 03-5753-8201

URL <https://www.weds.co.jp>



weds
株式会社ウェッズ

55th

第55期報告書

2019年4月1日から2020年3月31日まで



証券コードNo.7551

●トップメッセージ

経営理念

「ウェッズの永遠のテーマ、それはCHALLENGEです。
私達は人と車の未来に向けて、常に新しく価値ある商品を創造し社会に貢献します。」

経営指針

「私達は、お客様最優先の営業方針と会社・株主・社員三位一体の取り組みにより、会社の繁栄と安定を追求して、株主利益の向上と社員のライフプラン充実に努めます。」



株主の皆様へ

平素は当社の事業運営に格別のご支援・ご高配を賜り厚くお礼申し上げます。

さて第55期（2019年4月1日から2020年3月31日まで）の当社グループの業績につきまして、その概要をご報告申し上げます。

当連結会計年度におけるわが国の経済は、雇用・所得環境の改善などにより内需を中心に緩やかな回復基調にありましたが、年度後半になり、相次ぐ自然災害や消費税増税の影響などにより弱含みとなりました。さらに年度末に掛けては、新型コロナウイルス感染症拡大による経済環境の悪化、消費も落ち込み先行き不透明な状況にあります。このような環境のなか、当連結会計年度の売上高は、主に自動車関連卸売事業の販売が伸びず、30,108百万円（前期比7.5%減）と減収となりました。また、営業利益は1,311百万円（前期比22.9%減）、経常利益は1,417百万円（前期比24.1%減）となりました。また、親会社株主に帰属する当期純利益につきましては、前連結会計年度に福祉事業において固定資産の減損損失1,033百万円を計上していますが、当連結会計年度においては計上していない

ため843百万円（前期比151.3%増）の増益となりました。

株主の皆様には、なお一層のご支援とご鞭撻を賜りますようお願い申し上げます。

2020年6月

代表取締役社長 稲妻 範彦

当連結会計年度の事業別業績

●自動車関連卸売事業

自動車関連卸売事業の売上高は、21,892百万円となり前期比2,592百万円（△10.6%）の減収となりました。これは主にアルミホイールの売上が減少したことによります。セグメント利益は895百万円となり前期比396百万円（△30.7%）の減益となりました。

●物流事業

物流事業の売上高は、新規取引の増加などにより6,198百万円となり前期比108百万円（1.8%）の増収となりました。一方、セグメント利益につきましては、拠点新設の諸経費等により319百万円となり前期比38百万円（△10.8%）の減益となりました。

●自動車関連小売事業

自動車関連小売事業の売上高は、第2四半期の自動車用品等消費税増税前の特需等もあり、1,936百万円となり前期比44百万円（2.4%）の増収となりました。一方、セグメント利益は暖冬による冬季商品販売減少などにより35百万円となり前期比2百万円（△7.5%）の減益となりました。

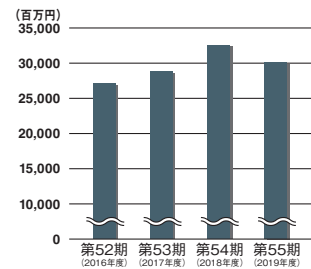
●福祉事業

福祉事業の売上高は、デイサービス収入の減少により403百万円となり前期比6百万円（△1.5%）の減収となりました。セグメント損失は、第2四半期に事業改革の一環として内装修繕も実施しましたが、前期に固定資産の帳簿価額を回収可能価額まで減額したことに伴う減価償却費の減少により6百万円となり前期比37百万円の改善となりました。

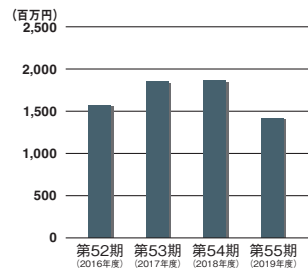
●その他事業

携帯電話代理店事業の売上高につきましては、新型コロナウイルス感染症の影響等により、第4四半期の販売が不振で、1,133百万円となり前期比30百万円（△2.6%）の減収、賃貸事業の売上高は、87百万円で前年と同額となり、合わせて1,220百万円と前期比30百万円（△2.4%）の減収となりました。一方、セグメント利益は、携帯電話代理店事業においては新規店の収益向上により15百万円となり前期比12百万円（450.4%）の増益となりました。賃貸事業は52百万円で前年とほぼ同額となり、合わせて68百万円と前期比12百万円（22.7%）の増益となりました。

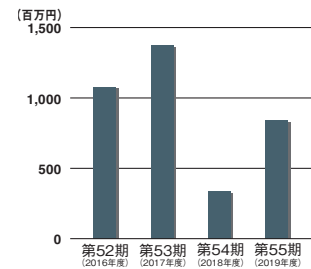
売上高



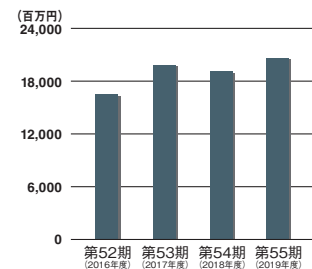
経常利益



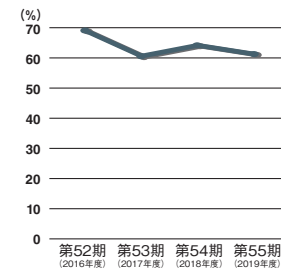
親会社株主に帰属する当期純利益



総資産



自己資本比率



事業別売上高・セグメント利益

		(単位：百万円)								
		自動車関連卸売	物流	自動車関連小売	福祉	その他	消去	計		
売上高	当期	21,892	6,198	1,936	403	1,220	△1,543	30,108		
	前期	24,485	6,089	1,891	409	1,251	△1,593	32,533		
セグメント利益	当期	895	319	35	△6	68	△0	1,311		
	前期	1,291	358	37	△43	55	△0	1,699		

連結貸借対照表 (単位：百万円)

科目	当期	前期
(資産の部)		
流動資産	12,799	11,341
現金及び預金	4,901	2,491
受取手形及び売掛金	3,222	4,191
たな卸資産	3,731	3,523
その他	944	1,137
貸倒引当金	△0	△1
固定資産	7,873	7,783
有形固定資産	6,166	6,006
建物及び構築物	1,813	1,956
土地	3,336	3,694
その他	303	351
建設仮勘定	712	4
無形固定資産	202	227
投資その他の資産	1,504	1,549
投資有価証券	311	374
繰延税金資産	504	400
その他	694	781
貸倒引当金	△7	△7
資産合計	20,673	19,125

(注) 単位未満については切り捨てて表示しております。

科目	当期	前期
(負債の部)		
流動負債	3,914	4,514
支払手形及び買掛金	2,151	2,369
短期借入金	276	483
未払法人税等	375	495
賞与引当金	217	216
役員賞与引当金	50	38
その他	843	909
固定負債	2,840	1,045
長期借入金	1,855	20
繰延税金負債	12	22
退職給付に係る負債	196	184
役員退職慰労引当金	155	210
資産除去債務	196	195
その他	423	413
負債合計	6,755	5,560
(純資産の部)		
株主資本	12,294	11,814
資本金	852	852
資本剰余金	845	759
利益剰余金	10,643	10,249
自己株式	△47	△47
その他の包括利益累計額	371	464
その他有価証券評価差額金	81	125
繰延ヘッジ損益	263	311
為替換算調整勘定	26	27
非支配株主持分	1,252	1,286
純資産合計	13,917	13,565
負債・純資産合計	20,673	19,125

連結損益計算書 (単位：百万円)

科目	当期	前期
売上高	30,108	32,533
売上原価	24,003	26,171
売上総利益	6,104	6,361
販売費及び一般管理費	4,793	4,662
営業利益	1,311	1,699
営業外収益	114	183
営業外費用	8	16
経常利益	1,417	1,866
特別利益	32	—
特別損失	—	1,033
税金等調整前当期純利益	1,450	833
法人税、住民税及び事業税	564	670
法人税等調整額	△72	△304
当期純利益	958	467
非支配株主に帰属する当期純利益	115	132
親会社株主に帰属する当期純利益	843	335

(注) 単位未満については切り捨てて表示しております。

連結株主資本等変動計算書 (単位：百万円)

当連結会計年度

	株主資本					その他の包括利益累計額				非支配株主持分	純資産合計
	資本金	資本剰余金	利益剰余金	自己株式	株主資本合計	その他有価証券評価差額金	繰延ヘッジ損益	為替換算調整勘定	その他の包括利益累計額合計		
当期首 残高	852	759	10,249	△47	11,814	125	311	27	464	1,286	13,565
当期変動額											
剰余金の配当			△449		△449						△449
連結子会社株式の取得による持分の増減		86			86						86
親会社株主に帰属する当期純利益			843		843						843
株主資本以外の項目の当期変動額 (純額)						△44	△48	△1	△93	△34	△128
当期変動額合計		86	394		480	△44	△48	△1	△93	△34	352
当期末 残高	852	845	10,643	△47	12,294	81	263	26	371	1,252	13,917

(注) 単位未満については切り捨てて表示しております。



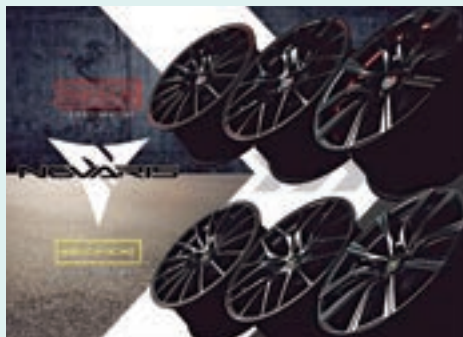
■ 新ブランド「NOVARIS」を投入

2020年WEDS中級シリーズに新ブランド「NOVARIS」を投入しました。

デザイン性と旬のカラー、リーズナブルな価格帯という三要素をミックスした、ドレスアップ初心者に向けたカジュアル系ストリートブランドです。

光 (BEONDE) と影 (ROHQUE) の2つのサブネーム (世界観) を持ち、気軽にマイカーのドレスアップがイメージできるよう市場の流行をレスポンス良く取り入れ、スッキリとしたデザイン、スポーティーで分かりやすいカラー設定となっております。

これにより競争が激化するこの価格帯において、幅広いユーザー年齢層に対応する、常に進化していくブランドになるよう取り組んで参ります。



■ 秋田営業所移転

秋田営業所は、営業及び業務効率の向上を目的に昨年12月より新営業所にて業務を開始いたしました。

北東北エリア (青森県・秋田県・岩手県) の中心拠点として、心機一転皆様のご期待に添えるよう努めて参ります。

【新住所】

〒011-0905 秋田県秋田市寺内上屋敷295-39



会社概要

商号	株式会社ウェッズ WEDS CO.,LTD.
本社	東京都大田区大森北1-6-8
設立	1965年10月12日
資本金	8億5,275万円
従業員数	136名
業務内容	自動車用アルミホイール・スチール ホイールを中心とした自動車部品・ 用品の企画開発・販売

役員 (2020年6月24日総会后新役員)

取締役社長 (代表取締役)	稲妻 範彦
専務取締役	石田 純一
常務取締役	中尾 宏平
常務取締役	川端 久人
取締役	北爪 元哉
取締役	今町 方規
常勤監査役	谷田部 雄太
監査役	平松 幹人
監査役	朝原 満博

※取締役北爪元哉氏は、会社法第2条第15号に定める社外取締役であります。

※監査役平松幹人氏及び朝原満博氏は、会社法第2条第16号に定める社外監査役であります。

株式情報

■ 発行可能株式総数	53,340,000株
■ 発行済株式の総数	16,118,166株
■ 単元株式数	100株
■ 株主数	4,765名
■ 大株主	

株主名

	持株数(株)	持株比率(%)
中央精機株式会社	6,167,600	38.5
碧海信用金庫	520,000	3.2
石原勝成	480,000	3.0
株式会社三菱UFJ銀行	355,200	2.2
株式会社三井住友銀行	291,200	1.8
六和機械股份有限公司	256,000	1.6
平倉昭雄	146,500	0.9
伊澤秀	145,200	0.9
三井住友信託銀行株式会社	120,000	0.7
加藤博久	100,000	0.6
民享工業股份有限公司	100,000	0.6

■ 株価推移

